

MON PARCOURS AU THÉÂTRE

Le Théâtre ● Mâcon
Scène nationale

24
25

SECOND DEGRÉ
& ENSEIGNEMENT
SUPÉRIEUR

● Édito

Créons les conditions de la rencontre !

Le projet du Théâtre, scène nationale de Mâcon s'intitule *La Fabrique de la relation*. Cette année encore, nous souhaitons renforcer notre lien avec l'enfance et la jeunesse et celles et ceux en charge de les accompagner, convaincu-e-s que les jeunes spectateur-ice-s d'aujourd'hui forment les adultes citoyen-ne-s de demain.

Pour cela, il nous semble essentiel de permettre la rencontre entre l'Art et les jeunes grâce à différents médiums: assister à une représentation au Théâtre, être surpris par la venue d'un spectacle dans sa salle de classe, pratiquer ensemble une discipline artistique, visiter une exposition/installation, assister à un montage de spectacle, découvrir les métiers que recouvre ce secteur...

Autant de manières d'incarner les trois piliers qui constituent les fondements de l'Éducation Artistique et Culturelle : développer les connaissances, favoriser la pratique artistique et la fréquentation des œuvres et des artistes, rendue possible cette année encore davantage par l'accueil d'artistes en arts visuels au sein même du Théâtre, dans le cadre du dispositif CURA, Arts Visuels et Scènes Nationales.

Nous avons ainsi créé **Mon parcours au Théâtre** qui se décline en fonction de l'engagement possible des enseignant-e-s et des élèves, sur la programmation **24/25**.
Une manière de concrétiser les liens entre les artistes et la jeunesse !

Virginie Lonchamp,

Directrice du Théâtre, scène nationale de Mâcon



● Mon parcours au Théâtre

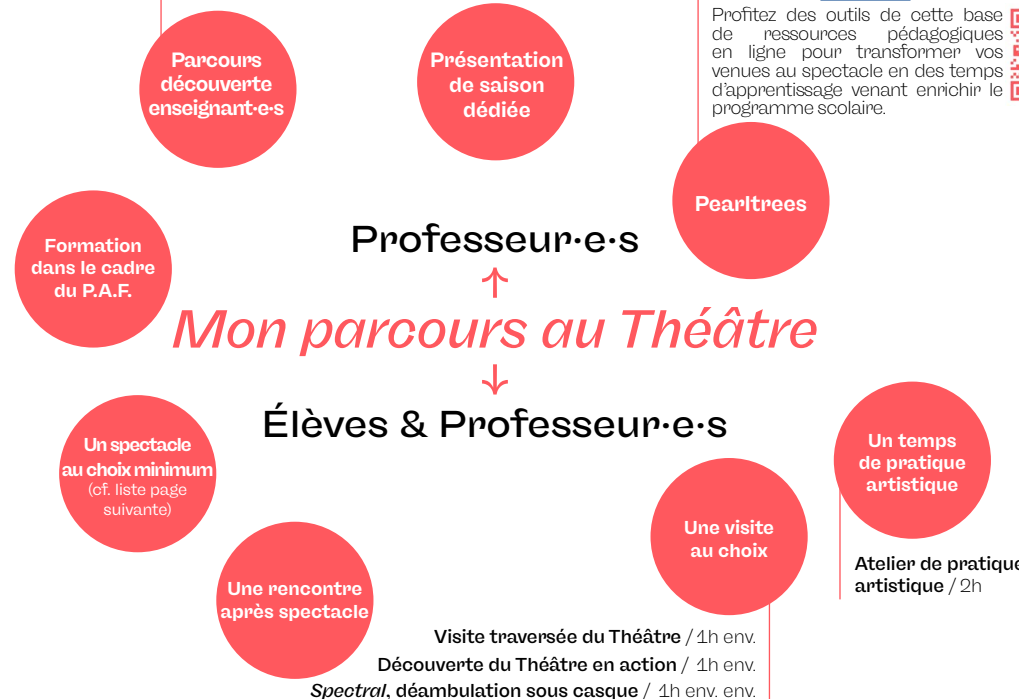
Vous êtes professeur-e ou membre de l'équipe pédagogique d'un établissement du second degré ou de l'enseignement supérieur et vous souhaitez vous engager dans une démarche d'éducation artistique et culturelle avec vos élèves ?

Grâce à ce parcours construit, vous pourrez, ensemble, rencontrer les œuvres, les équipes, vous initier à la pratique artistique et ainsi approfondir la rencontre avec le spectacle vivant.

Appréhender la sortie au Théâtre avec ses élèves : Faites la passerelle entre vos cours et les propositions du Théâtre, autour de 3 spectacles : des temps d'échanges collectifs et retours d'expérience.

Un accès au Pearltrees :

Profitez des outils de cette base de ressources pédagogiques en ligne pour transformer vos venues au spectacle en des temps d'apprentissage venant enrichir le programme scolaire.



● Les déclinaisons de **Mon parcours au Théâtre**

Les déclinaisons ont été pensées pour une classe. Plusieurs choix vous sont offerts pour vous inscrire dans un parcours artistique, incluant chacun au moins une visite :

Pour les collèges + lycées + enseignement supérieur

●○○ 1 spectacle + 1 rencontre après spectacle + 1 visite-traversée

●●○ 2 spectacles + 1 à 2 rencontre(s) après spectacle + 1 visite au choix

●●● 3 spectacles ou plus + 1 à 3 rencontre(s) après spectacle + 1 visite au choix + 1 atelier au choix

Pour les lycées + enseignement supérieur

●●●+ 4 spectacles ou plus + 1 à 4 rencontres après spectacle (ou plus) + 2 ateliers au choix + 1 visite au choix + en option : mise à disposition du Théâtre

● Sélection des spectacles

Au Théâtre					Tarifs
Love You, Drink Water * Amala Dianor - Cie Kaplan	sam. 5 oct. à 20h	dès la 2 ^{ème}	danse	1h	B
On ne fait pas de pacte avec les bêtes Justine Berthillot / Mosi Espinoza	jeu. 21 nov. à 20h	dès la 6 ^{ème}	cirque	1h15	B
La chambre d'eaux - Marie Barbottin	mar. 26, jeu. 28 et ven. 29 nov. à 10h et 14h30	jusqu'à la 6 ^{ème}	danse	45 min	Journée
Wakan - Un Souffle - Cie Pernette	ven. 6 déc. à 20h	dès la 4 ^{ème}	danse	1h30	B
Mozart et la pluie - Ensemble In&Out	jeu. 12 déc. à 20h	dès la 3 ^{ème}	musique	1h10	A
Rave Lucid - Cie MazelFreten	mer. 18 déc. à 20h	dès la 6 ^{ème}	danse	50 min	A
De bonnes raisons - Cie La Voite-cirque	mer. 8 et jeu. 9 jan. à 20h ven. 10 jan. à 14h	dès la 4 ^{ème}	cirque	1h10	B / Journée
Les Gratitude - Fabien Gorgeart	mar. 14, mer. 15 et jeu. 16 jan. à 20h	dès la 2 ^{ème}	théâtre	1h30	A
Bataille générale Petite Foule Production	mar. 21 et mer. 22 jan. à 20h	dès la 3 ^{ème}	danse	1h	B
Queen Kong - Association Tintinabule	mar. 4 et mer. 5 fév. à 20h jeu. 6 fév. à 14h	dès la 2 ^{ème}	théâtre	1h20	B / Journée
Autopsie mondiale - Théâtre de La Tempête	jeu. 20 fév. à 20h	dès la 2 ^{ème}	théâtre	2h	B
Les quatre points cardinaux sont trois : le nord et le sud - Cie Ni Desnudo Ni Bajando La Escalera	mer. 19 mars. à 20h jeu. 20 mars à 14h	dès la 6 ^{ème}	cirque	1h	B / Journée
Bugging - Cie 1 des Si	mar. 25 mars. à 20h	dès la 5 ^{ème}	danse	1h	B
Une Maison de Poupée Cie Plexus Solaire	mar. 8 avr. à 20h	dès la 2 ^{ème}	théâtre	1h20	A
Period piece & Mycelium * Jan Martens, Christos Papadopoulos	sam. 24 mai à 20h	dès la 2 ^{ème}	danse	~ 1h15	A
Hors les murs					
Les Fauves - Cie Ea Eo À Pont-de-Veyle	mer. 6, jeu. 7 et ven. 8 nov. à 20h	dès la 6 ^{ème}	cirque	1h30	10 €
Ma chair - Cie Pistë Lieu secret	mar. 17, mer. 18 et jeu. 19 juin à 20h	dès la 2 ^{ème}	théâtre	1h05	B
La Conférence des oiseaux Les Frères Forman À Saint-Gengoux-le-National	lun. 23, mar. 24, mer. 25, ven. 27 et sam. 28 juin à 20h	dès la 6 ^{ème}	cirque théâtre	1h10	10 €
Dans les salles de classe					
Un cours particulier Cie Hippolyte a mal au cœur	lun. 9, mar. 10, jeu. 12 et ven. 13 déc.	2 ^{ème} → 7 ^{ème}	théâtre	45 min	Journée
Le Voleur d'animaux Cie Le Fils du Grand Réseau	lun. 31 mars, mar. 1 ^{er} , jeu. 3 et ven. 4 avr.	6 ^{ème} → 3 ^{ème}	théâtre	50 min	Journée

* Spectacle en week-end

Les visites spécifiques

Nuances, visite - exposition
Artistes plasticien-ne-s invité-e-s
du ven. 6 sept. au sam. 24 mai
Gratuit dans le cadre des parcours

Spectral, déambulation sonore sous casque
Hoël Beauchard de Luca / Louise Blancardi / Héloïse Desrivières
ven. 13 déc., mar. 11 fév. et jeu. 10 avr. à 10h et 14h
1h | Gratuit dans le cadre des parcours

Les résidences avec étapes de travail

Bataille générale
Petite Foule Production
dès la 3^{ème}
danse et parole
du lun. 23 au ven. 27 sept.
• Sortie de résidence tout public :
jeu. 26 sept. à 19h

Réalité (titre provisoire) - Cie 1 des Si
dès la 6^{ème}
danse
du lun. 9 au jeu. 19 déc.
• Sortie de résidence tout public :
mer. 18 déc. à 19h

Klod - Cie Dafqa
dès la 2^{ème}
spectacle pluridisciplinaire
du lun. 20 au jeu. 30 jan.
• Sortie de résidence tout public :
jeu. 30 jan. à 20h



Rave Lucid - Cie MazelFreten
@JonathanLufumba

● Autour des spectacles des présences artistiques au long cours

Le projet de La Fabrique de la relation ne saurait s'incarner sans des temps de permanence artistique. Au-delà des temps de résidence de création, d'autres artistes seront à retrouver régulièrement au fil de la saison. Avec elles et eux, nous inventons des moments de rencontre, créons du lien entre les projets menés, arpentons le territoire.



Jean-Philippe Naas

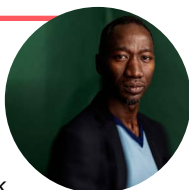
metteur en scène - Cie en attendant... - artiste associé ♡

Le théâtre de Jean-Philippe Naas est un théâtre de l'imaginaire qui s'adresse des tout-petits aux adolescent·e·s, qui, à leur âge, vivent d'intenses découvertes. Les spectacles, dont une bonne partie sont nés de sa collaboration avec l'auteur Denis Lachaud, associent régulièrement des illustrateurs·trices jeunesse (Laurent Moreau, Vincent Mathy...).

Amala Dianor

chorégraphe - Cie Kaplan - artiste associé ♡

Danseur hip-hop formé au Centre national de danse contemporaine d'Angers, Amala Dianor travaille comme interprète pour des chorégraphes aux univers très différents: Abou Lag'raa, Hafiz Dhaou et Aicha M'Barek, Emanuel Gat... Sa danse s'inscrit dans une recherche formelle sur le mouvement, à la croisée des styles entre hip-hop, néo-classique, contemporain et afro-contemporain.



Magalie Meunier

commissaire d'exposition associée

Depuis plus de 15 ans, Magalie Meunier travaille dans différentes structures artistiques privées et publiques et poursuit une activité de critique et de commissaire indépendante. Elle est la fondatrice de Studio Ganek, agence de production et de diffusion de projets artistiques. Au Théâtre, sa programmation arts visuels *Nuances* se déploie en écho à *La Fabrique de la relation*, tout au long de la saison.

Lydie Tamisier

écrivaine dramaturge – autrice en résidence

Formée à l'École Nationale Supérieure des Arts et Techniques du Théâtre (ENSATT) de Lyon, elle écrit notamment *Manger à Thionville* en 2022, un récit culinaire lors d'une résidence sur ce territoire. Sa présence à Mâcon pourrait lui donner l'occasion de parcourir le territoire à la recherche d'ateliers d'artisan·es. Elle reprendra le principe de *Manger à Thionville* : chaque objet rencontré donnera lieu à un texte court.



Damien Briançon

chorégraphe - Cie Bondir dedans - artiste compagnon

Danseur et chorégraphe autodidacte, il nourrit un appétit pour l'improvisation. Il développe un travail qui s'appuie notamment sur la collaboration avec d'autres artistes, et s'engage dans une poétique de l'intimité. En 2024, il fonde l'association Bondir dedans et ouvre un cycle de recherches et de projets au sein desquels la connexion entre la danse et le langage tient une bonne place.



Clémence Attar

autrice dramaturge – autrice compagne

Formée à l'ENSATT, Clémence Attar puise ses inspirations sur le terrain brûlant de notre époque, aux prises avec la crise climatique, celui de la jeunesse, aux prises avec la langue. En parallèle de sa pratique d'autrice, elle mène régulièrement des ateliers d'écriture et de jeu avec des jeunes.



● Autour des spectacles

Les actions proposées dans les parcours

Des actions



Les rencontres après spectacles

Ces moments ouverts au grand public en soirée permettent aux spectateur·rice·s d'échanger sur un spectacle, d'éclairer leur regard, d'écouter la parole d'un·e artiste (metteur·euse en scène, comédien·ne ou auteur·rice) qui partage le processus de création, le choix d'un thème ou d'un texte, les partis pris de la mise en scène ou encore le travail de l'acteur·rice. En séance sur le temps scolaire, ces rencontres sont réservées aux enseignant·e·s et à leurs élèves.

Les ateliers de pratique artistique

Durée variable (minimum 2h)

Cet atelier vous permet d'accompagner vos élèves dans la découverte des arts de la scène.

Aucune connaissance préalable n'est demandée, juste une belle dose d'envie et le désir d'essayer, de recommencer, ré-essayer, de se perfectionner...

Mené par un·e artiste professionnel·le accueilli·e au Théâtre cette saison dans différentes disciplines artistiques, il vise à proposer un temps de pratique, de mise en corps, de mise en voix.



Les visites

Inscription via les formulaires envoyés par mail à la rentrée - dans la limite des places disponibles.

Visite traversée du Théâtre

1h environ

Traversez les lieux incontournables du Théâtre et découvrez leurs caractéristiques ainsi que quelques anecdotes en compagnie de l'un·e des membres de l'équipe du pôle d'action territoriale. Cette visite vous invite à une première découverte des coulisses du Théâtre et des métiers qui s'y cachent.



Spectral, déambulation sonore sous casque

1h environ

Muni·e·s d'un casque sur les oreilles, explorez, avec *Spectral* l'envers du décor du Théâtre. Écoutez des fantômes vous susurrer à l'oreille leurs histoires insolites, alors que vous déambulez dans le lieu. 8 espaces à découvrir, 8 anecdotes à écouter, créées par Hoël Beauchard de Luca, Louise Blancardi et Héloïse Desrivières.

Visite du Théâtre en action

1h environ

Toute l'année, le Théâtre accueille dans ses murs des compagnies dans le cadre de diffusion de spectacles ou de résidences de création. Si le spectacle est l'aboutissement d'un travail au long court, il n'est que la partie émergée de l'iceberg. Lors de cette visite, nous vous invitons à observer l'avant spectacle, lorsque le Théâtre est en activité. Il pourra s'agir d'assister à des répétitions en cours, au montage d'un spectacle, à une exposition... au gré de l'activité foisonnante du Théâtre.

Les résidences de création sont des moments particuliers, autour desquels ce type de visite peut s'inventer. Voici la liste des résidences que nous accueillerons dans les murs du Théâtre en 2024/2025 :

Les résidences pour les saisons à venir

● **Réalité (Titre provisoire)** —
Cie 1 des SI
Dès la 6^{ème} | Danse
du **lun. 9** au **jeu. 19 déc.**
Étape de travail : mer **18 déc.** à 19h

Etienne Rochefort et sa compagnie nous invitent, à travers cette pièce pour deux interprètes féminines, à assister à une hallucination visuelle, défiant la réalité.

À l'heure de la désinformation où "tout le monde informe tout le monde", il nous interroge en direct, sur le pouvoir de l'image, jouant sur le popping, l'animation, la présence de vidéos au plateau...

● **Klod** —
Cie Dafqa
Dès la 2nd | Cirque et danse
du **lun. 20** au **jeu. 30 jan.**
Étape de travail : jeu. **30 jan.** à 20h

En mêlant cirque, danse, et textile graphique, ce seule en scène questionne les frontières entre réel et irréel, équilibre et déséquilibre d'un personnage que l'on dit "fou". Monocycle, jonglage, manipulation d'aiguilles à tricoter, en sont autant de miroirs, avec la laine, véritable outil narratif, en toile de fond.

● **Petit Augure** —
Cie Bondir dedans - Damien Briçonon
Dès la 2nd | Danse
du **lun. 12** au **ven. 16 mai**
Travail en préparation.

● **Pavillon Mâchoire** —
Cie Bondir dedans - Damien Briçonon
Dès la 6^{ème} | Danse
du **lun. 17** au **ven. 28 fév.**

Installation sonore performée avec des magnétophones à bande, que le corps active par la parole, le son et la musique...

Les résidences des spectacles de la saison

● **Bataille générale** —
Petite Foule Production
Dès la 3^{ème} | Danse et parole
du **lun. 23** au **ven. 27 sept.**
Étape de travail : jeu. **26 sept.** à 19h
+ d'info sur le spectacle : p. 12

● **Wakan - Un Souffle** —
Cie Pernette
Dès la 4^{ème} | Danse
du **lun. 2** au **jeu. 5 déc.**
+ d'info sur le spectacle : p. 9

À chaque **Visite traversée** ou **Visite du Théâtre en action**, faites un premier pas vers l'univers de l'art contemporain et découvrez des œuvres des différent·e·s artistes accueilli·e·s dans le cadre de l'exposition *Nuances*, se déclinant lors de 4 périodes sur la saison 2024/2025.

Exposition / installation *Nuances*

Pour créer d'autres variations autour de *La Fabrique de la relation*

Dans le cadre du dispositif *Cuba* visant à soutenir la présence des arts visuels au sein des scènes nationales, Le Théâtre s'associe à Magalie Meunier, commissaire d'exposition, pour proposer une saison de *Nuances*.

Pour interroger cette période où la binarité inonde notre quotidien, la nuance s'impose comme une notion qui nous permet de dépasser la dualité et explorer les diversités de tonalités séparant le tout blanc du tout noir.

Les interventions plastiques des artistes invité-es se présentent dans un environnement qui ne leur est pas totalement familier : Le Théâtre.


Elles jouent et se jouent de ce contexte, et agissent avec les éléments qui le façonnent : la servante, les pendrillons, la grande salle...

Une exposition sur une saison, imaginée comme un meuble à tiroirs, avec des œuvres qui apparaissent et s'éclipsent, que l'on découvre puis que l'on déplace, à l'intérieur du Théâtre, dans l'espace public et sur le territoire de l'agglomération mâconnaise.

Nuances #1 · Guillaume Perez - Elise Legal
du ven. **6 sept.** au sam. **24 mai**

Nuances #2 · Bruno Silva - Andréa Spartà - Ismaïl Bahri
du sam. **5 oct.** au ven. **6 déc.**

Nuances #3 · Camille Brée - Violeta Mayoral
du lun. **6 jan.** au ven. **23 fév.**

Nuances #4 · Awena Cozannet  en résidence sur le territoire
du mar. **8 avr.** au sam. **24 mai** début 2025

● Les parcours en partenariat

Le Théâtre est partenaire d'autres propositions d'Éducation Artistique et Culturelle :

Parcours danse dans les collèges

En partenariat avec le Département de Saône-et-Loire

Ce parcours, proposé dans le cadre du schéma départemental des enseignements artistiques du Conseil départemental de Saône-et-Loire, permet à plusieurs classes de collège une sensibilisation à la danse en écho à un spectacle de la saison au Théâtre. Il mêle : ateliers de pratique artistique dans les classes, venue des élèves au spectacle de la compagnie associée au dispositif et une petite forme chorégraphique se déroulant au collège.

Autour du spectacle *Bugging* de la compagnie **1 des Si** (cf. page 13)

Dispositif Lycéens et apprentis au spectacle vivant

Initié par le Conseil Régional de Bourgogne-Franche-Comté

Le programme « Lycéens et apprentis au spectacle vivant » propose d'offrir aux lycéen-nes et apprenti-es un parcours accompagné de spectateur-riche, c'est-à-dire un accès facilité à des représentations en même temps qu'une sensibilisation aux codes du spectacle vivant et aux professions artistiques correspondantes, par l'accès aux connaissances et par la pratique.

● Pour aller plus loin avec les structures culturelles partenaires de la ville

Imaginons des parcours d'Éducation Artistique et Culturelle (EAO) thématiques, avec d'autres structures culturelles du territoire. À partir d'un spectacle proposé par le Théâtre, chaque élève ou étudiant-e pourra croiser tous les domaines des arts et de la culture.

Avec le Pathé Mâcon

Vous avez une idée précise du film ou cherchez des conseils ?

Les équipes du cinéma Pathé Mâcon répondent à vos demandes de programmation de séances spécifiques sur le temps scolaire, en écho à votre venue au Théâtre.

Tarif ● La place est au prix de 5€* par élève, avec un financement possible via la part collective du pass Culture.

Contact ● Pour plus d'information, n'hésitez pas à contacter Guillaume Fourrière, directeur du Pathé Mâcon → g.fourriere@pathe.fr

Avec le Musée des Ursulines

Les équipes du Musée des Ursulines de la ville de Mâcon vous accompagnent dans une exploration thématique des collections du musée en lien avec votre venue au Théâtre.

Tarifs indicatifs ● Pour une classe, accompagnée d'un-e médiateur-riche :

- Établissements mâconnais : gratuit pour tous les niveaux
- Établissements hors Mâcon : 40€ la demi-journée / 60€ la journée complète

Pour + d'info, n'hésitez pas à contacter le service des Publics → publics.musees@ville-macon.fr

Avec l'Ecole Municipale d'Arts Plastiques (EMAP)

Croisons ensemble nos regards autour des nouvelles propositions de la programmation 2024/2025 de l'EMAP, des représentations au Théâtre et des ateliers ou productions des artistes de *Nuances*. Des idées ? **N'hésitez pas à contacter Romain Vesvre, directeur de l'EMAP** → romain.vesvre@ville-macon.fr

Avec d'autres structures

Multiplions les pistes d'exploration avec les autres acteur-riche-s de la culture du territoire qui sauront répondre à vos envies de créer des passerelles entre vos sorties culturelles.




- Festif
- Equilibre des disciplines
- Concert augmenté

Sam. 5 oct. 20h Tarif B dès la 2^{nde} → Grand Théâtre
1h



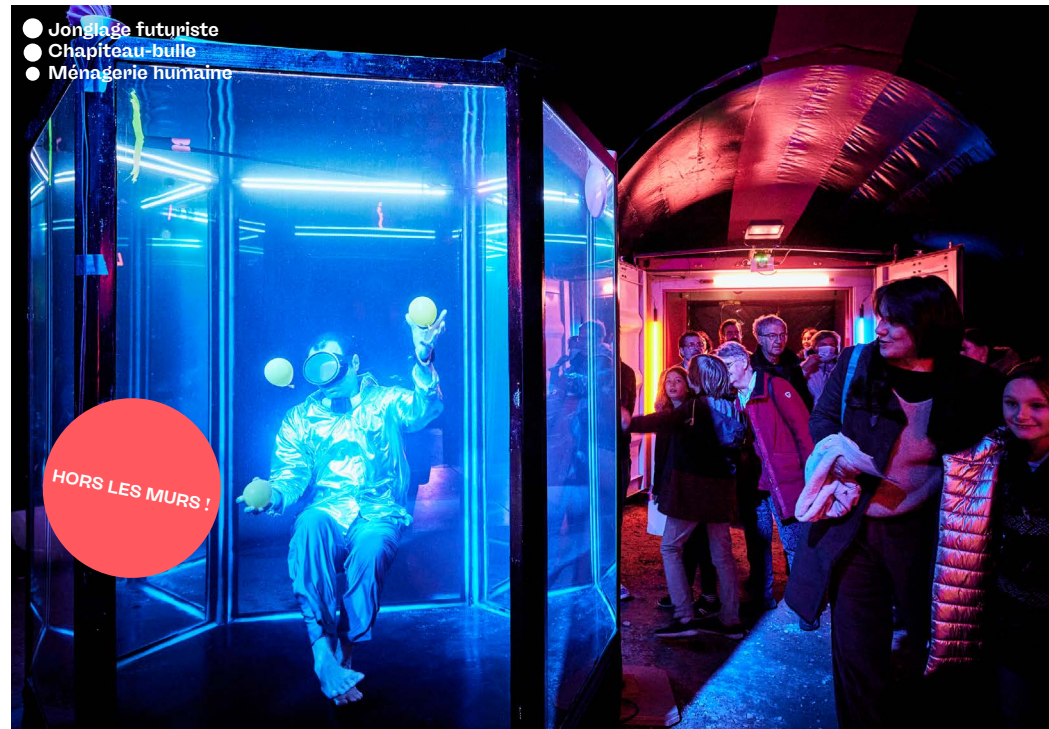
Love You, Drink Water

Amala Dianor – Cie Kaplan
artiste associé 

Un chorégraphe, un réalisateur et un musicien composent un set de danse, d'images et de musique pour une performance live. Les corps et les émotions se dédoublent de la scène à l'écran en une fête à vivre sans modération.

L'aventure est hybride : à la musique d'Awir Leon sont associés des images tournées au centre aquatique communautaire de Mâcon, des archives et des gestes chorégraphiques filmés en direct. Le show, rythmé, envoûtant, mêle corps et sons, dans une ambiance électro-soul qui invite au rêve...

Dans ses œuvres, Amala Dianor déploie une danse virtuose qui croise les formes et fusionne les styles hip-hop, contemporain, africain... Sa présence scénique et son écriture irriguent ce spectacle qui révèle, en direct et sur grand écran, tous les paysages de la danse. Une tentative pour se donner collectivement de l'air – ou plutôt de l'amour et de l'eau !



- Jonglage futuriste
- Chapiteau-bulle
- Ménagerie humaine

HORS LES MURS !

Mer. 6 nov. 20h dès la 6^{ème}
Jeu. 7 nov. 20h 10 €
Ven. 8 nov. 20h 1h30

→ Parc de la Communauté
de communes de la Veyle
Pont-de-Veyle
En coréalisation avec la
Communauté de Communes du
Pays de la Veyle, la commune de
Pont-de-Veyle, la Scène nationale
de Bourg-en-Bresse



Les Fauves

Éric Longequet & Johan Swartvagher – Cie Ea Eo

Station spatiale d'exploration du jonglage, ce chapiteau d'un genre nouveau happe le public et propose un temps de fantaisie, de jonglage et de spectacle, comme en apesanteur, loin, bien loin du quotidien.

La première partie est une déambulation dans un espace qui ressemble à une ménagerie. Le chapiteau, ainsi que ses abords, se visitent comme un cabinet de curiosités ou un musée, un zoo. Jongleuses et jongleurs, sous le regard des spectateur-rices, jouent leurs numéros en boucle. Ils déroulent leurs performances solos, inlassablement.

Guidé par une Madame Loyale, le public-visitateur évolue à son rythme, observe et s'émerveille. Les prouesses artistiques se répètent encore et encore. Puis musique et vidéo l'attirent vers le centre du chapiteau. La seconde partie débute alors. Il s'agit d'un événement, une célébration, un hommage à l'endurance...

Les artistes luttent et combattent la gravité et l'oubli. Manifeste du jonglage ludique et expérimental, dans l'immensité du chapiteau, la toile devient une cathédrale de vinyle, théâtre de parties de jonglage rose fluo. Joyeuse comme un rituel, cette cérémonie repousse les limites de la performance, et nous en profitons !



- Opéra-jungle
- Exploration fantasque
- L'Amazonie d'hier et de demain

Jeu. 21 nov. 20h Tarif B dès la 6^{ème} → Grand Théâtre
1h15



On ne fait pas de pacte avec les bêtes

Justine Berthillot et Mosi Espinoza

Au cœur de la forêt amazonienne, il est question de la bestialité des hommes, de l'absurdité d'une domination dévorante et destructrice, de la folie mégalomane de celles et ceux qui sont déterminés à piétiner la nature.

Cette aventure chorégraphique, acrobatique et théâtrale fait se côtoyer le loufoque et le tragique. Les luttes politiques, écologiques et sociales menées en Amazonie apparaissent dans la métamorphose du décor qui évolue. Une multitude d'objets et de masques permettent de voyager mentalement dans différents imaginaires. Les éléments jouent avec les spectateur-rices. Des sons, des couleurs, des tonalités fluo et des lumières apparaissent, inattendus, pour transformer la scène en forêt-opéra. Chacun-e se crée son univers et se joue des situations. Le duo d'artistes-athlètes renouvelle et valorise les écritures circassiennes en y mêlant leurs influences, leurs beautés et leurs brutalités.

Il et elle incarnent avec force un cirque de la mascarade et de l'absurde.



- Militantisme en mouvement
- Affirmation de soi
- Commande d'écriture

Mar. 26 nov. 10h | 14h30 Tarif jusqu'à la 6^{ème} → Sur le plateau du
Jeu. 28 nov. 10h | 14h30 Journée Grand Théâtre
Ven. 29 nov. 10h | 14h30 45 min



La chambre d'eaux

Catherine Verlaquet - Marie Barbottin

Du haut de ses 7 ans, l'héroïne se révèle, se souvient et milite, dans une baignoire qui l'a vue naître et grandir... Parce qu'à tout âge, nous pouvons avoir à défendre la légitimité de nos positions et choix de vie.

Partition pour une danseuse, un musicien et un interprète en langue des signes française, cette fable contemporaine aborde avec sincérité et profondeur les questions du genre, de l'identité, de l'affirmation de soi. Des images poétiques et historiques, de la peinture de la Renaissance aux contes de fées, se mêlent aux propos avec légèreté et humour parfois. Des airs de rock et des tubes des années 1980 complètent les musiques des instruments-jouets et les bruits d'eau. La partition est interprétée en direct. Et l'équilibre subtil entre mouvements et musique, mots dits et signés, captive. Chacun-e entend qu'il s'agit de continuer à grandir et à se construire, de s'émanciper et de lutter contre les discriminations. Et dans cette pièce de l'intime, autour d'une baignoire, se jouent des questions de destinées, de vies avec ou sans stéréotypes et injonctions liés au genre.

Un spectacle libérateur qui réunit dans un même espace artistes et public de toutes les générations.



- Incarné
- Mystique
- Cosmopolite

Ven. 6 déc. 20h Tarif B dès la 4^{ème} → Grand Théâtre
1h30

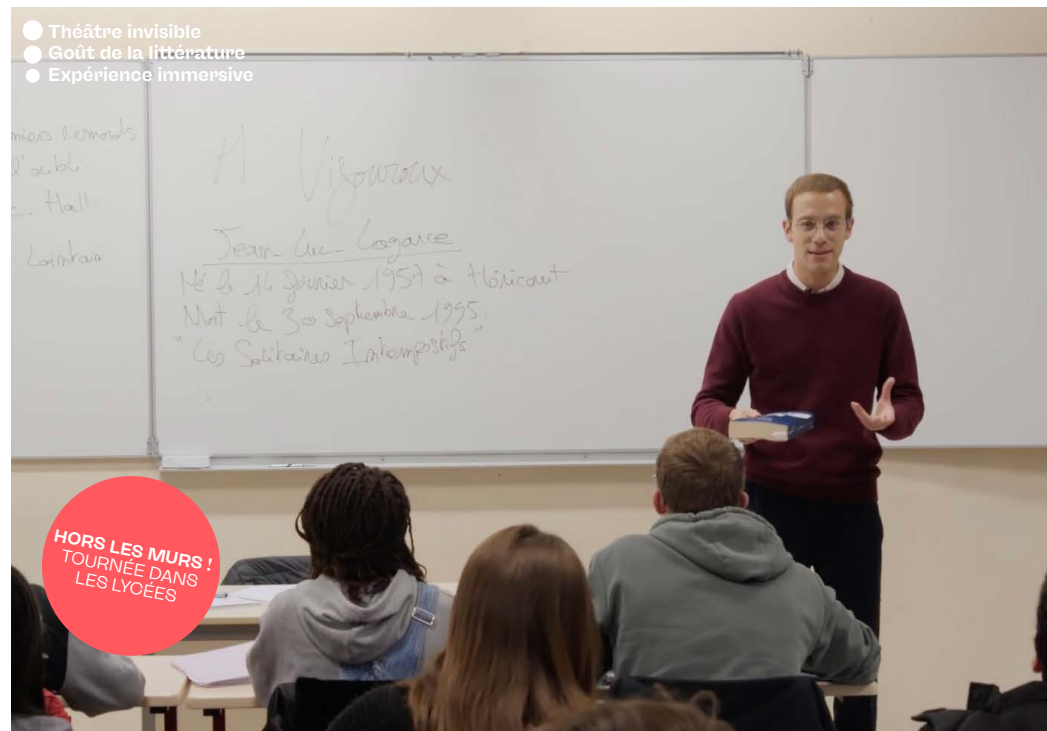


Wakan - Un Souffle

Nathalie Pernette - Cie Pernette

Cette œuvre aux influences multiples invite le public à un moment de douce et joyeuse folie, entre danse et recueillement, fête et rituel. Les 6 danseuses et danseurs partagent leurs énergies comme autant de témoignages.

La chorégraphe s'inspire d'ancestrales fêtes et traditions d'ici et là. Il est question de l'indicible, de l'invisible, des mystères. Elle emprunte aux danses macabres, aux fêtes dionysiaques, aux transes nocturnes, aux tarentelles ou aux carnivals. Ces matériaux sont presque universels, tant ils imprègnent et traversent les cultures. Avec des oscillations, des balancements, des courbes, les 6 danseurs et danseuses disent leur rapport aux sauts et aux chutes, à la respiration, au souffle et à la vie. Les énergies, tantôt contenues, tantôt explosives, lentes ou en accélérations, laissent s'exprimer la prouesse et la part d'extrême que partagent les danseurs et danseuses. Ils puisent leur art dans le hip-hop, l'acrobatie, la méditation, les cultures du monde et la danse contemporaine. Une invitation à la rencontre et au partage, accessible à tous, par la pluralité de ses références et la générosité de son interprétation.



- Théâtre invisible
- Goût de la littérature
- Expérience immersive

Lun. 9, mar. 10, Tarif Journée 2^{nde} → 1^{re} → Dans les
jeu.12 et ven.13 déc. 45 min salles de classe

HORS LES MURS !
TOURNÉE DANS
LES LYCÉES

Un cours particulier

Cie Hippolyte a mal au cœur

Ce spectacle intervient dans les salles de classe comme un cours donné aux élèves avec un jeune professeur stagiaire et une formatrice. Sans que les lycéen-nés ne le sachent, c'est un spectacle qui est en train de se jouer. Un dialogue se tisse alors sur le lien intime que nous entretenons avec la littérature.

“C’est comme si la première fois que vous aviez mangé un gâteau au chocolat on vous avait dit alors “prends cette part de gâteau dans la bouche et concentre-toi bien pour essayer de comprendre les proportions de beurre et le mode de cuisson, d’après toi, qu’est-ce que le cuisinier a voulu provoquer avec ça ?” Imaginez qu’à chaque fois que vous aviez eu à goûter à nouveau un gâteau au chocolat, on vous avait demandé de bien penser à la fiche que vous alliez pouvoir rédiger. Et bien probablement que vous n’auriez jamais senti qu’un gâteau au chocolat, quand il est fait avec talent, c’est comme une bombe dans la bouche. Et vous n’auriez sans doute même jamais réalisé que ça vous donnait du plaisir et à quel point vous aimiez ça. Et à quoi ça vous sert de maîtriser à la perfection les modes de cuisson si vous n’avez pas eu le loisir de comprendre avant que vous adoriez le gâteau au chocolat ? À rien. C’est ce qui m’est arrivé avec la littérature”.

Estelle Savasta interroge son public de cette façon : “Comment, à force de passer toute une scolarité à se demander ce que l’auteur a voulu dire, on peut passer toute une vie à se demander ce que ça nous fait à nous” ? Au départ de chaque création de la compagnie, il y a en effet une question. Ici, c’est l’idée même de la formation, des premières expériences de lecture, de spectateur-riche-s, des premières émotions qui se jouent alors, et bien au-delà...



- Musicodrame
- Intimité du poète
- Dialogue avec un quatuor

Jeu. 12 déc. 20h

Tarif A
1h10

dès la 3^{ème}

→ Grand Théâtre
En partenariat avec
le festival Musival (Fortissimot)



Mozart et la pluie

Christian Bobin - Robin Renucci
Ensemble In & Out

Alliant jeu théâtral et discours musical, le musicodrame, cette forme singulière de musique de chambre, intime, émouvante, nous plonge dans l'univers du poète Christian Bobin.

Performance poético-musicale, cette proposition atypique autour d'œuvres majeures de Mozart compose avec la voix parlée. Par une écriture simple et touchante, Christian Bobin partage sa propre vision de la vie. Il évoque, toujours avec retenue et sobriété, son rapport à la mort d'un proche, son attachement à Mozart... sur un ton tour à tour enjoué, rêveur, drôle. Entendre par la voix de Robin Renucci ce texte dont Mozart est le fil rouge, c'est faire l'expérience d'une intimité partagée. Les musicien-nes de l'ensemble In & Out créent une juste ambiance de confidences et de rêveries poétiques en interprétant des œuvres choisies - principalement des Lieder et des mélodies - et, tout au long du spectacle, texte et musique dialoguent.



- Hommage à l'électro
- Portrait d'une génération
- Frénésie des corps

Mer. 18 déc. 20h

Tarif A
50 min

dès la 6^{ème}

→ Grand Théâtre



Rave Lucid

Brandon Masele & Laura Defretin
Cie Mazereten

Inspiré du monde des *battles*, le travail de ces 10 danseuses et danseurs est un cocktail de dynamisme, spontané, engagé et viscéral.

Les chorégraphes réutilisent les codes et techniques de la danse électro pour développer une écriture de groupe originale. Baptisés à tort « Tecktonik », cette danse et ses mouvements, popularisés dans les années 2000, appartiennent aux danses urbaines. L'énergie communicative de cette proposition est autant liée à la présence scénique des danseurs et danseuses qui cherchent à produire un effet d'hypnose et de transe, qu'à la musique originale de NikiT, Ino & Fille de minuit. Une immersion totale dans un univers artistique qui parle au corps et à l'âme. Instincts et émotions embarquent toutes les générations. Et les échos de cette fête nous font durablement chavirer.



- Prise de risque
- Conversations "presque" banales
- Performances acrobatiques

Mer. 8 jan. 20h Tarif B dès la 4^{ème} → Sur le plateau du
 Jeu. 9 jan. 20h & Tarif Journée Grand Théâtre
 Ven. 10 jan. 14h 1h10



De bonnes raisons

Matthieu Gary et Sidney Pin – Cie La Volte-cirque

Les mots et les acrobaties s'interpellent. Entre conversations philosophiques et démonstrations athlétiques, le duo d'acrobates voltigeurs a pris le parti de passer par la question et la démonstration, pour mieux laisser au public le choix des conclusions !

Deux acrobates philosophent joyeusement sur leur rapport au risque, thématique au cœur des questionnements du cirque contemporain. En rejouant leurs numéros de cirque favoris, ils échangent et questionnent : d'où vient ce besoin de se mettre en danger ? Qu'est-ce que le risque ? Les spectateur·rices sont positionnés sur des gradins, tout près de la piste. Ils s'imprègnent de leur énergie et de leur complicité. Par notre présence, notre regard et nos encouragements, nous sommes aussi les déclencheurs de ces sauts dans le vide... Notre fascination participe à leur motivation, nous sommes complices. À la fois si près et si loin de la vie de tous les jours, ces questions de la prise de risque nous touchent et nous bousculent. Hillarant, mais pas seulement.



- Souvenir musical
- Tendre
- Récit de vie

Mar. 14 jan. 20h Tarif A dès la 2^{nde} → Sur le plateau
 Mer. 15 jan. 20h 1h30 Grand Théâtre
 Jeu. 16 jan. 20h



Les Gratitude

Delphine de Vigan – Fabien Gorgeart

La gratitude envers les siens : s'exprimer tant qu'on a les mots pour dire « merci »... Le sujet est à la fois drôle par les situations qu'il provoque et si intense ! Qu'advient-il lorsque notre rapport au monde devient flou et que la mémoire se joue de nous ?

« Vous êtes-vous déjà demandé combien de fois dans votre vie vous aviez réellement dit merci ? Un vrai merci. L'expression de votre gratitude, de votre reconnaissance, de votre dette. À qui ? On croit toujours qu'on a le temps de dire les choses, et puis soudain c'est trop tard. » Michèle Seld, alias Michka, personnage principal de cette œuvre, était parolière de métier. Mais à présent, ses mots se bousculent, se mélangent et lui échappent. Autour d'elle, avec elle, se nouent des relations invisibles et indicibles. Le récit est ponctué de moments légers, avec une forme d'humour par l'absurde, et d'échanges musicaux. Fidèle aux intentions du roman, cette adaptation libre se déploie en troublant la perception et de ce que l'on voit. Le chant et la musique occupent un rôle essentiel en contrepoint de la parole qui se perd et du silence qui s'installe. L'écriture de Delphine de Vigan donne à ressentir un vertige : celui du temps qui passe et de la perte de lien avec les autres. Des thématiques que chacun vit intensément, de près ou de loin, à un moment ou à un autre.



- Art oratoire
- Éloquence chorégraphique
- Danse tout contre le langage

Mar. 21 jan. 20h Tarif B dès la 3^{ème} → Sur le plateau
 Mer. 22 jan. 20h 1h du Grand Théâtre



Bataille générale

Marine Colard – Petite Foule Production

La maîtrise du langage implique-t-elle un rapport de domination ? Que créent les décalages entre le corps et le verbe ? À partir de recherches autour de la parole et de l'émotion, de mouvements, de danse, de musique, de voix, il est question d'un seul sujet : l'art oratoire.

L'artiste place au cœur du propos ces moments de prise de parole où un corps et son orateur ne font qu'un. Éléments non verbaux, gestuelle, développements de pensées, rapports de pouvoir aussi, font de l'art oratoire une pratique multidimensionnelle. Et le spectacle explore toutes ces composantes : émotionnelles, cognitives, musicales, physiques...

Des extraits de discours mythiques et des mots du quotidien rythment cette proposition performative. Entre faux et vrai, absurde et certitudes, rhétorique, musicalité de la langue, dépassement de soi, séduction... C'est véritablement à un statut de performance qu'est hissé l'art oratoire ! La scénographie participe au défi. Elle est pensée comme un parcours d'obstacles qui sont autant d'épreuves gestuelles et corporelles pour les 4 danseurs interprètes.

Une proposition entre mouvements chorégraphiés, texte et musique, qui porte en elle des valeurs de fraternité, d'altérité et d'équité.



- Désir féminin
- Espaces à défendre
- Déconstruction du patriarcat

Mar. 4 fév. 20h Tarif B dès la 2^{nde} → Petit Théâtre
 Mer. 5 fév. 20h & Tarif Journée
 Jeu. 6 fév. 14h 1h20



Queen Kong

Hélène Vignal – Géraldine Pochon
 Association Tintinabule

Une adolescente audacieuse, fille de son époque, indépendante, nous entraîne dans ses réflexions et ses explorations au sujet de la liberté des corps.

Elle est une adolescente libre, spontanée, à l'écoute de ses propres désirs. Elle parle de son corps, de son plaisir et aussi des injonctions liées à la sexualité des jeunes femmes. Bien sûr, il est question rapidement de sa réputation, bâtie sur fond de réseaux sociaux et de menaces de harcèlement. Elle ne répond à aucun diktat et dynamite les codes. L'écriture, crue, souligne que, aujourd'hui encore, disposer de son corps et de sa vie, lorsqu'on est une femme, est un acte politique. Les spectateur·rices assistent à l'émancipation d'une héroïne qui inspire le courage. Sur scène, un musicien accompagne cette tranche de vie. Il incarne à ses côtés le personnage que chacun souhaite projeter en lui et participe pleinement à cette proposition libératrice qui questionne le respect, le plaisir, l'écoute et la destinée.



- Rencontre post mortem
- Humour corrosif et confettis
- Mythes intergénérationnels

Jeu. 20 fév. 20h Tarif B dès la 2^{nde} → Grand Théâtre
2h



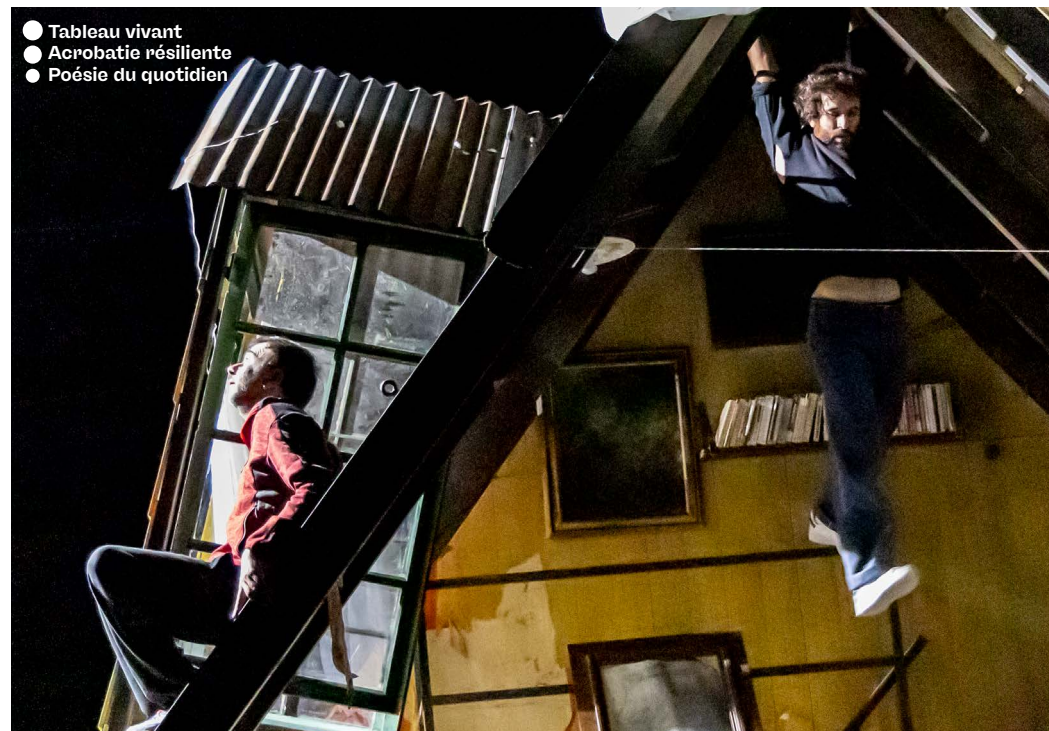
Autopsie mondiale

Emmanuelle Bayamack-Tam - Clément Poirée
Théâtre de la Tempête

Un sextet d'interprètes sur scène se joue avec panache et talent de nos idoles. Le texte nous place au carrefour de nos contradictions et met le doigt sur un moment de bascule de l'existence.

Dans une salle de concert un peu miteuse, crépusculaire sur les bords, Michael se prépare à entrer sur scène. Les premiers accords retentissent d'une chanson mille fois entendue et pourtant méconnaissable. Britney esquisse un pas de danse et s'effondre. Une conversation s'engage, les échanges fusent, grinçants, entre les deux icônes de notre société de strass et de paillettes. Michael Jackson et Britney Spears sont deux anges déchus, deux figures paradoxales, coincées en pleine mue, entre enfants géniaux et adultes détraqués. Il et elle sont comme les reflets de nos dysfonctionnements. Ces deux personnages ont capté nos regards au-delà des générations et tous deux suscitent autant l'admiration que l'effroi... À la fois diabolique et innocent, baroque et drôlement scandaleux, ce spectacle musical nous présente un miroir déformant de notre propre société, de nos certitudes et de nos fanatismes. Il est question de jeunesse - qui ne dure qu'un temps - de passion...

Nous sommes invité-es à un concert déginglé, jubilatoire, fatalement dissonant, reflet de notre psyché collective. Une grande fantaisie baroque à vivre sans modération.



- Tableau vivant
- Acrobatie résiliente
- Poésie du quotidien

Mer. 19 mars 20h Tarif B dès la 6^{ème} → Grand Théâtre
Jeu. 20 mars 14h & Tarif Journée
1h



Les quatre points cardinaux sont trois : le nord et le sud

Lola Étienne et Andrés Labarca - Cie Ni Desnudo
Ni Bajando La Escalera

Convoquant cirque, musique et peinture dans une chorégraphie acrobatique hors du commun, deux hommes évoluent dans une maison ouverte aux quatre vents.

Ici, le feu semble avoir œuvré, carbonisant tout sur son passage, ou presque. Restent des bribes d'antan. Et la nature, venue s'immiscer à l'intérieur même des murs. Les deux acrobates évoluent dans un espace de jeu en perpétuel mouvement, par sa fragilité structurelle, et par la vie qui y subsiste. Qui sont-ils ? Qu'est-ce qui les réunit ? Appartiennent-ils à la même époque ? L'un serait-il le miroir de l'autre, à différentes étapes de sa vie ! Dans une recherche qui lie le réalisme à l'étrange, l'invention acrobatique aux envolées chorégraphiques, se dessine un univers extraordinaire. Les objets sont détournés de leur fonction première. Des bruits domestiques aux sonorités altérées se mêlent aux vents qui chantent avec la mer.

Rêve, cauchemar, poésie, écriture du mouvement... Dans ces ruines se joue une intrigante partition. Et nous nous surprenons à respirer, nous aussi, au rythme de ces impermanences.



- Communauté du futur
- Énergies vibratoires
- Révolte des corps

Mar. 25 mars 20h Tarif B 1h dès la 5^{ème} → Grand Théâtre



Bugging

Étienne Rochefort - Cie 1 des Si

Avec ses 9 interprètes au plateau, son énergie vibrante issue des danses urbaines, **Bugging** se confronte à notre époque dans un mouvement commun, organique et pulsant.

Formant une communauté du futur, ces êtres singuliers évoluent entre tics exacerbés et dysfonctionnements corporels. Bientôt transformés par le mouvement, ils initient une danse qui semble s'affranchir de toute provenance, comme née d'elle-même en réponse au monde environnant. Dans cette ambiance vibrante, chaque artiste s'investit et pousse son art à SON paroxysme. Issus des danses dites « urbaines » et, pour la plupart, de la scène underground et des battles, ils performent. Breakdance, popping, hip-hop freestyle, house, krump, voguing... se rejoignent et produisent une inimitable énergie. Pour Étienne Rochefort, chaque spectacle est l'occasion de développer un pan particulier de son rapport à la création et à la danse, lié à ses autres passions comme le cinéma et la vidéo. Revendiquant la culture populaire de sa génération, le chorégraphe appuie ici son propos et révèle les dérèglements du monde à travers les corps.

Un spectacle comme un manifeste, à vivre intensément.



- Parcours de vie
- Fresque évolutive
- Rencontre salvatrice

HORS LES MURS !
TOURNEE DANS
LES COLLÈGES

Lun. 31 mars, mar. 1^{er}, Tarif Journée 6^{ème} → 3^{ème} → Dans les
jeu. 3 et ven. 4 avr. 50 min salles de classe



Le Voleur d'animaux

Hervé Walbecq - Pierre Guillois - Cie Le Fils du Grand Réseau

Un héros atypique, marginal, différent... Ce récit autobiographique touchant raconte une adolescence face à la violence d'un système fait de normes et de normalités.

C'est la rencontre avec un professeur pas comme les autres qui permet à ce lycéen de s'ouvrir à un monde insoupçonné, celui des livres. Le jeune cancre tombe amoureux des mots, des histoires, des récits et de la poésie. En s'isolant ainsi, il développe un lien tout particulier avec les animaux. Et plus le contexte scolaire est difficile pour lui, plus il se lie et s'identifie à ses bêtes. Le spectacle se vit en paroles et en dessins. Le rapport privilégié du narrateur à la nature envahit la scène, composée de quatre seaux de terreau et d'une bâche. Cette matière permet de créer, en direct et au fur et à mesure du récit, une phénoménale fresque éphémère.

En traçant ses rêves et ses jardins secrets, le personnage sème l'espoir.

Et ce message résonne aux oreilles de tous-tes les spectateur·rices : quoi qu'il en soit, malgré un monde qui peut paraître hostile et obtus, chacun-e peut trouver sa voie.



- Boudoir norvégien
- Manipulation / libération
- Illusion théâtrale

Mar. 8 avr. 20h Tarif A dès la 2^{nde} → Grand Théâtre
1h20 En partenariat avec L'Espace des Arts, scène nationale de Chalon-sur-Saône



Une Maison de Poupée

Henrik Ibsen – Yngvild Aspeli – Cie Plexus Polaire

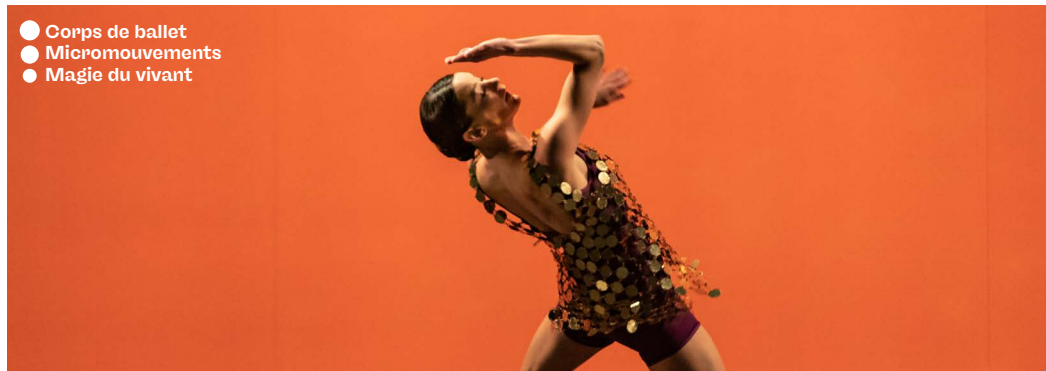
Les rôles d'une épouse et mère, dans une Norvège du XIXe siècle, et leur résonance actuelle, nous troublent et nous happent grâce à cette proposition qui mêle théâtre et marionnettes, illusion et réalité.

Seule sur scène, la comédienne incarne Nora, femme au foyer, épouse attentionnée et mère de trois enfants. Son mariage vole en éclats et Nora fait le choix de se libérer, en quittant mari et enfants. Dans une ambiance de boudoir, élégamment sombre et sobre, se construit petit à petit, au fil du récit, un surprenant décor. Fragilité et force, dignité et dégoût se mêlent. Des marionnettes à taille humaine incarnent tous les personnages de cet entrelacs de mensonges noués au fil des ans. Les chorégraphies, la scénographie, les costumes et accessoires enveloppent Nora et lui donnent une place centrale dans sa solitude. La composition musicale joue avec les voix du chœur.

Joué en anglais, le spectacle, traduit et sous-titré, nous renvoie à un passé qui reste prégnant, pesant.

Entre force et fardeau, c'est l'histoire des rôles que nous endossons, des illusions que nous laissons s'épanouir. Dans cette œuvre, il est à la fois question de se prendre en main et de lâcher prise, de fracasser d'anciens spectres et de danser. L'illusion théâtrale est vertigineuse.

Une grande œuvre du répertoire au traitement inédit qui nous captive.



- Corps de ballet
- Micromouvements
- Magie du vivant



Sam. 24 mai 20h Tarif A dès la 2^{nde} → Grand Théâtre
1h15 En partenariat avec L'Espace des Arts, scène nationale de Chalon-sur-Saône



Period piece & Mycelium

Ballet de l'Opéra de Lyon – Jan Martens - Christos Papadopoulos

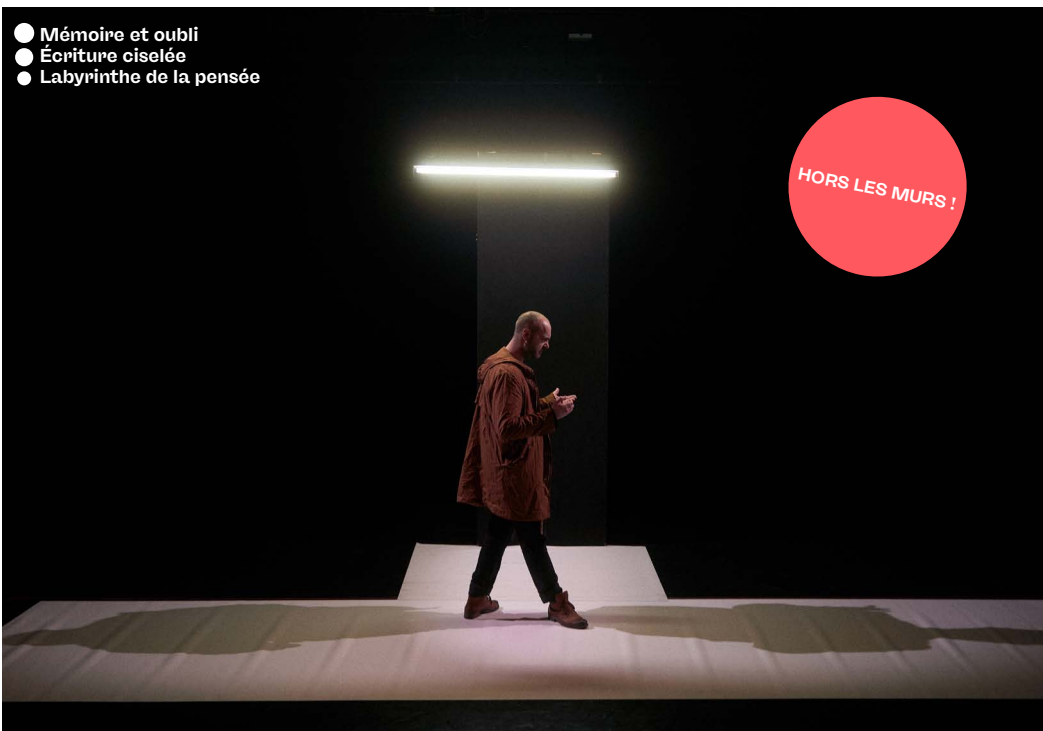
Cette soirée, composée de deux parties – un solo puis une chorégraphie d'ensemble avec 20 danseuses et danseurs, se vit et se ressent sans qu'il soit réellement possible de l'expliquer par des mots...

Period piece

Dans une pièce qui mêle danse « à l'ancienne » et nouveaux horizons chorégraphiques, Kristina Bentz occupe à elle seule l'espace comme une troupe entière. Sa manière d'incarner la lutte de l'être humain pour apprivoiser un monde plus grand que lui, mélange exubérance et minimalisme, sérieux et absurde. La musique, construite sur de forts contrastes, semble propulsée par diverses influences : des échos du *Sacre du Printemps* de Stravinsky, des rythmes folkloriques et une forme de minimalisme.

Mycelium

Au travers des corps des 20 danseuses et danseurs et de leurs mouvements, naissent des connexions proliférantes : le corps de ballet est une entité collective mouvante, tel un organisme vivant. De micromouvements en décalages de rythme, la partition répétitive offre de subtiles variations sur une musique électro envoûtante. Une danse organique, vitale, avec une profusion de formes, de gestes, de structures, qui font écho aux mouvements de la nature. Une invitation à poser un regard plus attentif sur l'environnement, sur les espèces qui nous entourent et sur leurs habitats.



- Mémoire et oubli
- Écriture ciselée
- Labyrinthe de la pensée

HORS LES MURS !

Mar. 17 juin 20h
Mer. 18 juin 20h
Jeu. 19 juin 20h

dès la 2^{nde}
Tarif B
1h05

📍 Lieu secret



Ma chair

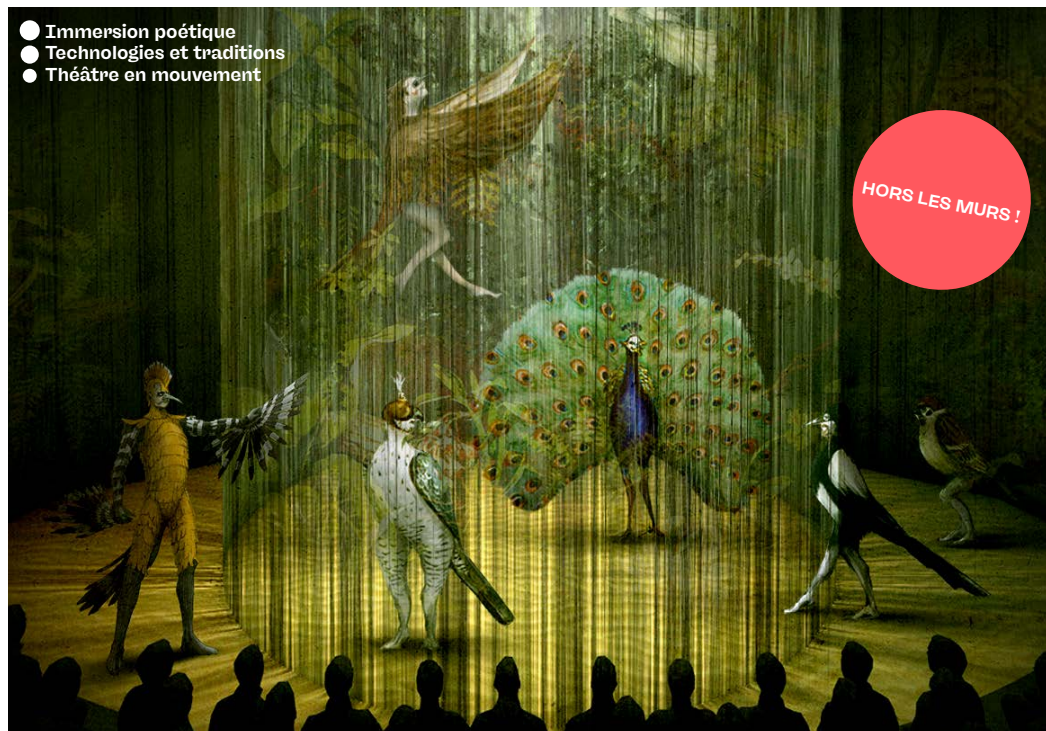
Parella Gervasoni - Cie Pistë

Librement inspiré du mythe d'Orphée et Eurydice, cette histoire d'amour évoque la perte et l'état de dévastation qui s'ensuit, les quêtes infernales et ce qui n'a pas pu exister...

Il est question de mémoire et d'oubli. Avec tendresse et humour, sur une partition musicale propice à l'introspection, ce texte dit nos vulnérabilités et nos solitudes. Il parle de vécus, de souvenirs, de rémanences. Il évoque le déni aussi. Il est question d'incommunicabilité, d'incompatibilité, d'incompréhensions.

Le comédien soliloque et raconte ses rencontres, ses illusions, ses tendresses, sa détresse. Pulsions vitales et tragiques s'entremêlent. L'écriture, ciselée et puissante, plonge les spectateur·rices tour à tour dans des réalités déjà vécues ou dans d'imaginaires divagations.

Une proposition pour les amoureuses et les amoureux des mots, celles et ceux qui aiment qu'ils soient dits et celles et ceux qui préfèrent les garder secrets.



- Immersion poétique
- Technologies et traditions
- Théâtre en mouvement

HORS LES MURS !

Lun. 23 juin 20h
Mar. 24 juin 20h
Mer. 25 juin 20h
Ven. 27 juin 20h
Sam. 28 juin 20h

dès la 6^{ème}
10 €
1h10

📍 Saint-Gengoux-le-National
En coréalisation avec L'Espace des Arts, scène nationale de Chalon-sur-Saône, et L'arc, scène nationale du Creusot et en partenariat avec la commune de Saint-Gengoux-le-National



La Conférence des oiseaux

Petr Forman - Cie Pavla Kormošová
Les frères Forman

À partir de l'œuvre du poète persan Farid al-Din Attar (1145-1224) et de l'adaptation théâtrale proposée par Jean-Claude Carrière, les frères Forman, baladins hors du temps, créent une aventure artistique immersive.

Cette création plastique monumentale est à la fois un mapping et une pièce de répertoire. Intentions, costumes, musique et scénographie transportent les spectateur·rices dans un univers poétique, sans date ni lieu. Cette forme de théâtre forain offre une immersion totale. Les personnages des oiseaux s'expriment non seulement avec des mots, mais aussi et surtout avec leurs mouvements. Comédien·nes, manipulateurs, danseuses et danseurs, par la diversité de leurs arts, leurs origines et leurs langues, contribuent à faire évoluer une communauté d'oiseaux. Dans un paysage magique, propice aux rêveries poétiques et aux questionnements universels, leur histoire constitue en vérité un dialogue entre l'humanité et ses doutes. Ne s'agit-il pas, finalement, au bout du chemin, de se trouver soi-même ?



- Relation au langage
- Vague de couleur
- Pendrillon et Grand Théâtre

Du 6 sept. au 24 mai.

Gratuit sur inscription
dans le cadre des parcours

→ Grand Théâtre
& espace cabaret

Nuances #1



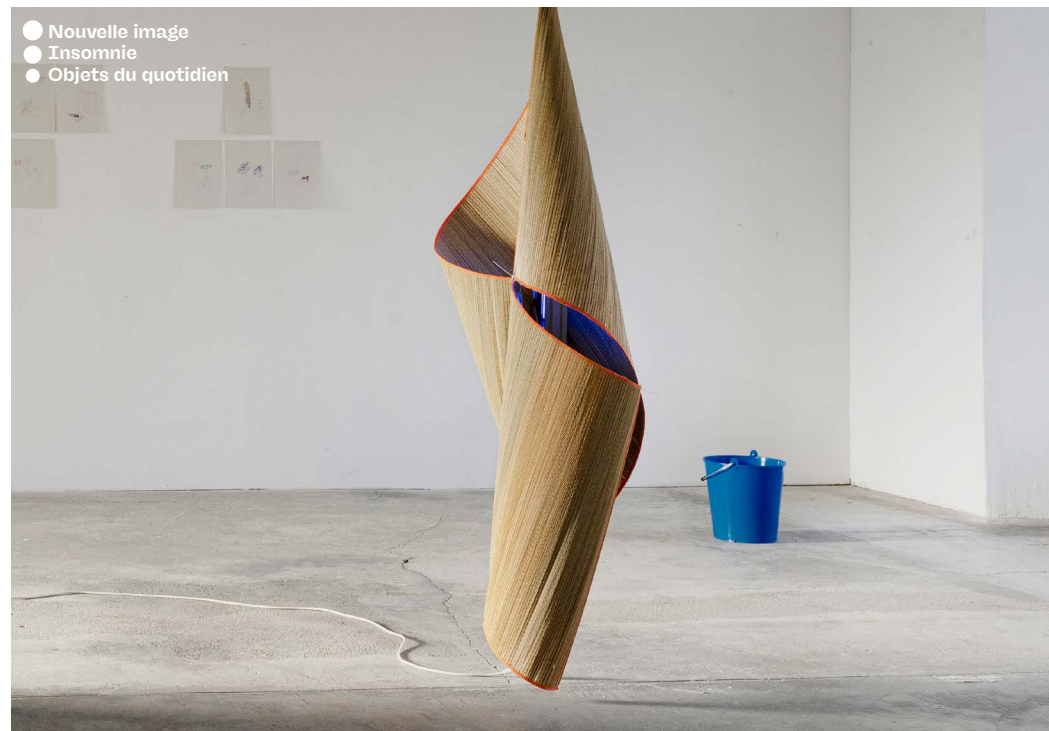
Premiers gestes pour *Nuances*

● Élise Légal

Pour *Nuances*, elle crée un rideau, exposé dans l'espace cabaret du Théâtre pendant toute la saison. Sa démarche artistique se focalise sur ce qui fonde et déroute une écriture. Les dessins abstraits qu'elle réalise au pastel gras évoquent des écritures manuelles, des lettres indéchiffrables, des gestes primaires, autant de signes mystérieux et illisibles qui renvoient à l'idée d'une forme de création immédiate et gestuelle. Leur mise en espace est une composante essentielle de son travail. Elle permet d'intégrer des sérigraphies ou photographies aux compositions, afin de mettre à distance et manipuler l'énergie brute du dessin et d'interroger les liens entre création et reproduction. La série, le montage, le rythme et le cadre sont autant de notions qu'elle emprunte au cinéma et à la bande- dessinée qui influencent directement sa production de dessins.

● Guillaume Perez

Pour *Nuances*, il conçoit une œuvre qui prendra place dans la grande salle, telle une vague de couleurs qui évoluera durant toute la saison. Dans sa pratique artistique, le rapport à l'espace et au contexte revêt une importance cruciale. Son processus créatif se développe à partir d'expérimentations menées en atelier avec des matériaux simples, souvent glanés et récupérés. Ces éléments bruts sont transformés suivant des processus de fabrication artisanaux, tels que le ponçage, le nettoyage ou encore le découpage et l'assemblage, ainsi que par l'utilisation de techniques picturales traditionnelles comme la gouache et la peinture à l'huile. Les fragments ainsi obtenus sont disposés en corrélation avec l'espace et ses contraintes, leur accrochage final venant parachever leur métamorphose en peintures. Son intérêt pour l'espace se manifeste de manière double : l'influence de l'environnement extérieur sur les matériaux utilisés, et la manière dont l'espace de travail intérieur conditionne leur transformation et leur accrochage.



- Nouvelle image
- Insomnie
- Objets du quotidien

Du 5 oct. au 6 déc.

Gratuit sur inscription
dans le cadre des parcours

→ Au Théâtre

Nuances #2



Quand les œuvres de 3 nouveaux artistes rejoignent *Nuances*

● Ismaïl Bahri

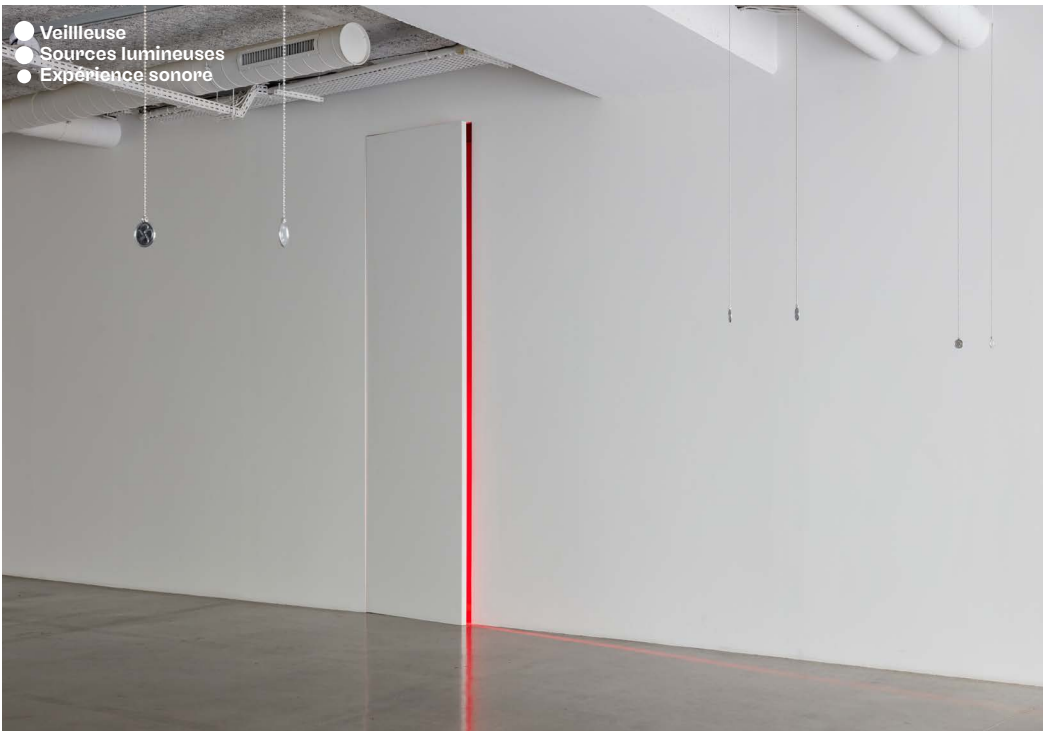
Les travaux d'Ismaïl Bahri résultent souvent d'une série d'opérations dont les acteurs sont toujours des éléments simples issus du quotidien, tandis que l'intrigue se noue dans l'interaction qui s'établit entre eux. Par son regard attentif, son sens du détail et son goût pour l'énigme, l'artiste provoque des micro-événements dont il interroge les conditions de visibilité. Dans le film *Revers 2017*, présenté pour *Nuances*, on découvre l'artiste en train de froisser et défroisser des pages glacées de magazines jusqu'à l'évaporation de l'image et son transfert sur la paume de la main. L'action sensible, l'expérience du frottement font corps et produisent une nouvelle image.

● Bruno Silva

La pratique artistique de Bruno Silva est double : elle explore la fonction et le dysfonctionnement tout en cherchant à relier l'inerte et le vivant. Se déplaçant en tant qu'observateur, il s'entoure d'éléments dans les limbes - abandonnés, résiduels, objets consommés, motifs - pour construire des chorégraphies entre objets et images. Dans la série *Insomnias*, que l'artiste présente pour *Nuances*, des images d'yeux sont prélevés d'objets du quotidien. Ils nous rappellent une expérience accablante pour certains, productive pour d'autres : l'insomnie. Piégés dans une forme dont les plis dans les coins et l'ondulation de la surface suggèrent un coussin, un lit sur lequel nous luttons contre un sommeil qui ne vient jamais, les yeux sont entourés de motifs évoquant des paysages de rêve - ou de cauchemar.

● Andréa Spartà

Les installations discrètes d'Andréa Spartà réunissent des objets que chacun-e peut reconnaître et dont la noblesse se soustrait habituellement à notre regard. Le choix des éléments s'établit de manière non hiérarchique, soignée et attentive, dans une relation à la domesticité : des multiprises, des détecteurs de fumée, des chaises de jardin, une lampe anti-moustique, des barquettes de framboises importées. De même, l'intérêt pour le flétrissement des matières vivantes (herbes, fruits, légumes) est un autre aspect de ce travail sur l'infrance en regard de matériaux plus stables. Par les menus déplacements qu'il réalise dans ses environnements, l'artiste suggère la fragilité et l'instabilité, une forme d'intimité qui favorise une mélancolie contemplative. Pour *Nuances*, l'artiste propose une nouvelle installation dans le Théâtre.



- Veilleuse
- Sources lumineuses
- Expérience sonore

Du 6 jan. au 28 fév.

Gratuit sur inscription
dans le cadre des parcours

→ Au Théâtre

Nuances #3

Quand des interventions son et lumière rejoignent *Nuances*

Les interventions son de Violeta Mayoral et lumière de Camille Brée sont pensées en relation à la servante : la lampe posée sur un haut pied qui reste allumée quand le théâtre est plongé dans le noir, déserté entre deux représentations ou répétitions. Régulière, permanente, c'est elle qui veille lorsqu'il n'y a plus personne.

● Camille Brée

Avec sa pratique sculpturale, Camille Brée s'intéresse aux lieux et à leurs spécificités plastiques. Elle cherche à produire des formes qui ont la capacité de modeler des interactions avec les corps. Son attention se porte sur les espaces en marge de l'exposition afin de mettre en place des dispositifs d'apparition et de présence. Jouant la plupart du temps avec les sources de lumière, les ombres et la transparence, ses propositions interrogent les conditions du visible et décentrent l'attention des spectateur·rices.

● Violeta Mayoral

Dans son travail, Violeta Mayoral explore le médium de la photographie. Elle joue avec la métaphore du regard et de l'instantané par la performance, le son et la sculpture. Son approche intègre les événements et l'écoute comme outils de création, cherchant à décrypter les significations à travers les prismes de la vision et de l'expérience sonore.



- Cosmos abyssal
- Sculptures portées
- Mouvement

Du 8 avr. au 24 mai

Gratuit sur inscription
dans le cadre des parcours

→ Au Théâtre

Nuances #4

D'une résidence de recherches sur le territoire à son retour dans les murs du Théâtre

Mobiliser des partenaires, associer des volontaires, accueillir du public de tous horizons, faire se croiser les pratiques et les arts sont au cœur de nos métiers. Pour *Nuances*, sculpture, photographie et performance se rejoignent et irriguent le territoire.

● Awena Cozannet

Sa pratique de la sculpture vient par le modelage de figures à échelle humaine qu'elle réalise dans le paysage et qu'elle confronte à un danseur buté. Dès le départ, ses créations confirment le travail de la main et la dimension performative de ses sculptures qu'elle photographie. Elles deviennent la métaphore de la vie que l'on porte, de l'usage et des choix que l'on opère. Figure, masque, parure, enveloppe, sa sculpture a une présence physique qui réactive une mémoire archaïque du mouvement. Ses sculptures sont photographiées installées et/ou portées dans le paysage lors de marches avec des publics volontaires. Elles permettent de transporter des objets fictifs ou réels, imaginés par l'artiste ou par le public, et de se questionner sur ce que chacun·e d'entre nous - seul·e ou ensemble - porte chaque jour. Durant sa résidence, l'artiste déploie sa recherche portant sur les créatures marines des abysses, notamment les organismes larvaires, microscopiques et complexes. Elle étudie cette faune captivante des profondeurs océaniques, son intérêt se porte sur la transparence de ces organismes marins. Progressivement s'élabore le projet visuel d'un cosmos abyssal.

Awena Cozannet sera en résidence de recherche et de création au début de l'année 2025 et présentera ses œuvres au théâtre en avril 2025.

● Pistes pédagogiques

Esquissons des pistes pédagogiques ensemble :

Pour la saison 2024/2025, nous vous invitons à (re)découvrir ensemble les manières dont votre venue au spectacle, une visite, le visionnage d'un spectacle, les rencontres... peuvent être leviers dans les apprentissages. Découvrez plusieurs thématiques à agréementer selon vos envies et axes de travail.

Inspirations animales → collège, lycée et ens. sup.

- **Les Fauves - Cie Ea Eo** (cf. page 7)
- **Wakan - Un Souffle - Cie Pernelle** (cf. page 9)
- **Une Maison de Poupée - Cie Plexus Solaire** (cf. page 15)

Il s'agit ici de s'interroger sur la manière dont la figure de l'animal inspire et alimente la création artistique. Quelles sont les mythes, les croyances, les symboliques autour des animaux ?

Monde déglingué, monde à préserver → collège, lycée et ens. sup.

- **On ne fait pas de pacte avec les bêtes - Justine Berthillot | Mosi Espinoza** (cf. page 8)
- **Wakan - Un Souffle - Cie Pernelle** (cf. page 9)
- **Autopsie mondiale - La Tempête** (cf. page 13)
- **Les quatre points cardinaux sont trois - Cie Ni Desnudo Ni Bajando La Escalera** (cf. page 13)
- **Bugging - Cie 1 des Si** (cf. page 14)
- **La Conférence des oiseaux - Les Frères Forman** (cf. page 16)

Ces propositions artistiques au croisement des arts interrogent le monde d'aujourd'hui et de demain autour du combat pour la préservation de l'Amazonie, la fin de l'innocence de deux idoles des jeunes ou encore l'expression du monde qui déraile à travers les corps. Ce parcours est une porte d'entrée pour aborder en classe des sujets clés tels que les mondes dystopiques, les défis à relever dans la transition écologique ou les processus de socialisation.

Le pouvoir du langage → collège, lycée et ens. sup.

- **De bonnes raisons - Cie La Volte-cirque** (cf. page 11)
- **Les Gracitutes - Fabien Gorgeart** (cf. page 11)
- **Bataille générale - Petite Foule Production** (cf. page 12)
- **La Conférence des oiseaux - Les Frères Forman** (cf. page 16)

En philosophant sur la prise de risque, en évoquant la perte du langage, en abordant l'art oratoire ou à partir du poème de Farid al-Din Attar, ces propositions artistiques nous poussent à interroger le pouvoir du langage, qu'il s'agisse de celui la parole ou du corps.

Trajectoires de vie-s → lycée et ens. sup.

- **Les Gracitutes - Fabien Gorgeart** (cf. page 11)
- **Queen Kong - Association Tintinabule** (cf. page 12)
- **Une Maison de Poupée - Cie Plexus Solaire** (cf. page 15)

Le parcours "Trajectoire de vie-s" s'articule autour de trois spectacles. Il retrace les moments forts d'une vie, de l'adolescence avec *Queen Kong* de l'association Tintinabule qui aborde les premiers émois mais également la question du harcèlement liée à l'expression de ce désir féminin. La vie de famille et ses injonctions avec *Une maison de poupée* de la compagnie Plexus Solaire et l'émancipation d'une mère. Et enfin, la vieillesse avec *Les Gracitutes* de Fabien Gorgeart autour de la perte progressive de la parole.

Les mythologies revivifiées → lycée et ens. sup.

- **Wakan - Un Souffle - Cie Pernelle** (cf. page 9)
- **Ma chair - Cie Pistë** (cf. page 16)

En convoquant le mythe d'Orphée et d'Eurydice ou en puisant son inspiration autour des danses sacrées, ce parcours amène à s'interroger sur la place du mythe dans notre société, la façon dont il se construit et se transmet.

La transmission et l'amour de la littérature → lycée et ens. sup.

- **Mozart et la pluie - Ensemble In&Out** (cf. page 10)
- **Un cours particulier - Compagnie Hippolyte a mal au coeur** (cf. page 9)

Ces deux propositions nous transmettent l'amour de la littérature.

Le premier spectacle nous plonge dans l'univers poétique de Christian Bobin ; le second, qui se déroule en salle de classe sans que les lycéens ne le sachent, donne lieu à un faux cours autour de l'amour de la littérature.

● Parcours découverte enseignant·e·s

Vous avez déjà eu l'occasion d'accompagner vos élèves à une sortie au Théâtre mais vous souhaitez prendre le temps d'échanger sur vos pratiques ? Vous n'avez pas encore osé vous lancer ? Vous vous demandez comment faire la passerelle entre un spectacle de danse contemporaine et votre cours d'EPS, entre une pièce de théâtre et votre cours d'arts plastiques, d'E.M.C. ou d'Histoire ? Pour vous accompagner dans cette démarche, nous avons pensé un Parcours découverte enseignant·e·s pour appréhender la sortie au Théâtre avec ses élèves.

Nous vous invitons sur 3 spectacles dans la saison et vous proposons des temps d'échanges sur comment préparer la venue au spectacle et en faire un retour en classe.

Les spectacles concernés :

- **On ne fait pas de pacte avec les bêtes - Justine Berthillot | Mosi Espinoza** (cf. page 8)
- **Autopsie mondiale - La Tempête** (cf. page 13)
- **Bugging - Cie 1 des Si** (cf. page 14)

Envoi du formulaire à venir sur inscription

● Les tarifs

Professeur-e-s, membres de l'équipe pédagogique, vous trouverez ici toutes les informations concernant les tarifs applicables lors de votre venue au Théâtre avec vos classes.

3 possibilités

Vous venez avec votre classe :

- dans le cadre d'un Parcours
- hors Parcours
- dans le cadre d'un dispositif partenaire : "Parcours danse dans les collèges", "Lycéens & apprentis au spectacle vivant"...

Dans les trois cas, nous vous conseillons d'opter pour la carte "établissements scolaires" à 100€ pour bénéficier des avantages suivants :

- des tarifs réduits pour vous et vos élèves sur les séances en soirée
- votre établissement est prioritaire sur les réservations de spectacles, de visites, d'ateliers
- cette carte est accessible sans condition minimum du nombre de spectacles et de nombre de personnes

Spectacles en soirée

Avec Carte (100€)	A	B	C
Collégien-ne-s	7€	6€	5€
Lycéen-ne-s et étudiant-e-s	12€	9€	7€
Accompagnateur·rice supplémentaire	19€	15€	9€

Les adultes qui accompagnent sont invité-e-s dans la limite de 1 acc. pour 10 élèves.

Sans Carte	A	B	C
Collégien-ne-s	11€	10€	8€
Lycéen-ne-s et étudiant-e-s	16€	12€	8€
Accompagnateur·rice supplémentaire	19€	15€	9€

Les adultes qui accompagnent sont invité-e-s dans la limite de 1 acc. pour 10 élèves.

Spectacles en journée

	Tarif Journée
+ de 25 ans (y compris accompagnateur·rice)	10€

Jusqu'à 24 ans 5 €

Les adultes qui accompagnent sont invité-e-s dans la limite de 1 acc. pour 10 élèves.

Les élèves et étudiant-e-s ayant vu un spectacle en journée ou en soirée avec leur classe bénéficient d'une place gratuite lors d'une autre représentation tout public du même spectacle (dans la limite des places disponibles). Si ce dernier est accompagné d'un adulte, l'accompagnateur·rice bénéficiera d'un tarif réduit.

Public en situation de handicap

Nos programmation et propositions culturelles sont accessibles au public en situation de handicap :

-  Proposition accessible au public mal et non-voyant
-  Proposition bilingue en français et Langue des Signes Française
-  Proposition accessible au public à mobilité réduite
Tous les événements sont accessibles au public à mobilité réduite à l'exception du Petit Théâtre
-  Proposition surtitrée accessible au public sourd et malentendant
-  Proposition visuelle naturellement accessible au public sourd

Pour leur en faciliter l'accès, nous vous invitons à nous prévenir lors de vos réservations ou à envoyer un mail à : accessibilité@theatre-macon.com

Pensez au pour organiser votre sortie au Théâtre !

Le dispositif met en place une offre collective dédiée au financement d'activités d'éducation artistique et culturelle effectuées en groupe et encadrées par des professeur-e-s. C'est un moyen supplémentaire pour la généralisation de l'Education Artistique et Culturelle. Il prend en charge les offres de spectacles et les ateliers en établissements ou hors établissements.

Comment procéder ?

Contactez notre équipe du pôle territorial pour coconstruire votre Parcours. Nous publierons l'offre réservable par votre établissement sur la plateforme **PRO pass Culture** puis cette dernière devra être validée par le ou la chef-fe d'établissement.

Plus d'information sur le site : <https://pass.culture.fr/espace-professeurs/>



● Comment effectuer vos vœux de parcours ?

Pour les modalités de réservation, vous pouvez envoyer un mail à Amélie Vincent, responsable de billetterie : billetterie@theatre-macon.com

Le Pôle Action Territoriale reviendra vers vous pour composer votre parcours (inscriptions aux visites et ateliers)

À SAVOIR ! Tous les fonctionnaires d'État et leurs ayants-droits disposent d'une aide annuelle de 14 euros à utiliser auprès des structures culturelles (dispositif SRIAS)

Pour information :

● **PRÉSENTATION DE SAISON TOUT PUBLIC**
ven. 6 sept. à 19h30 | mar. 10 sept. à 12h30 | jeu. 12 sept. à 19h | ven. 13 sept. à 10h

● **PRÉSENTATION DE SAISON SPÉCIALE « FAMILLES »**
mer. 11 sept. à 15h

● **OUVERTURE BILLETTERIE 24/25**
sam. 7 sept. à 10h

● La saison 24/25

- la sélection pour : collège | lycée | ens. sup.
- la sélection pour : lycée | ens. sup.
- la sélection pour : collège

Ven. 6 sept. au ven. 24 mai	<i>Nuances #1</i> - Guillaume Perez - Élise Legal
Sam. 5 oct.	Love You, Drink Water - Amala Dianor - Cie Kaplan
Sam. 5 oct. au ven. 6 déc.	<i>Nuances #2</i> - Bruno Silva - Andréa Spartà - Ismaïl Bahri
Ven. 13 déc., mar. 14 fév. et mar. 9 juin	Spectral, déambulation sonore sous casque Hoël Beauchard de Luca - Louise Blancardi - Héroïse Desrivières
Changeons de saison! #5 - Un week-end en famille	
Sam. 19 oct. et dim. 20 oct.	Charcoal immersion - Caroline Grosjean - Cie Pièces Détachées
Sam. 19 oct. et dim. 20 oct.	À qui mieux mieux - Renaud Herbin - Cie l'étendue
Sam. 19 oct.	Esquive - Gaëtan Levêque - Le Plus Petit Cirque du Monde
Mer. 6 au sam. 9 nov.	Les Fauves - Éric Longuequel - Johan Swartvagher - Cie Ea Eo
Dim. 10 nov.	Rêves et parfums d'opéras - David Hurpeau - Orchestre Symphonique de Mâcon
Dim. 17 nov.	Finale du Concours International de Chant Lyrique - Symphonies d'automne
Jeu. 21 nov.	On ne fait pas de pactes avec les bêtes - Justine Berthillot - Mosi Espinoza
Mar. 26 au ven. 29 nov.	La chambre d'eaux - Marie Barbottin
Ven. 6 déc.	Wakan - un souffle - Nathalie Pernette - Cie Pernette
Lun. 9 au ven. 13 déc.	Un cours particulier - Cie Hippolyte a mal au cœur
Jeu. 12 déc.	Mozart et la pluie - Thierry Ravassard - L'ensemble In & Out
Mer. 18 déc.	Rave Lucid - Brandon Masele - Laura Defretin - Cie MazelFretin
Lun. 6 jan. au ven. 28 fév.	<i>Nuances #3</i> - Camille Brée - Violeta Mayorale
Mar. 8 jan. au jeu. 10 jan.	De bonnes raisons - Matthieu Gary - Sidney Pin - Cie La Volte
Sam. 11 jan. et mer. 15 jan.	Coquilles - Amala Dianor - Cie Kaplan
Mar. 14 au jeu. 16 jan.	Les Gratitude - Fabien Gorgeart
Mar. 21 jan.	Bataille Générale - Marine Ollard - Petite Foule Production
Mar. 28 jan. au sam. 1 ^{er} fév.	Marcher dans le vent - Jean-Philippe Naas - Cie en attendant...
Mar. 4 au jeu. 6 fév.	Queen Kong - Géraldine Pochon - Cie Tintinabule
Jeu. 20 fév.	Autopsie mondiale - Clément Poirée - Théâtre de la Tempête
Mar. 18 mars au sam. 5 avr.	1, 2, 3 cabanes ! - Jean-Philippe Naas - Cie en attendant...
Mer. 19 mars et jeu. 20 mars	Les quatre points cardinaux sont trois : le nord et le sud Lola Étienne et Andrés Labarca - Cie Ni Desnudo Ni Bajando La Escalera
Mar. 25 mars	Bugging - Étienne Rochefort - Cie 1 des SI
Dim. 30 mars	De Helsinki à Buenos Aires - David Hurpeau - Orchestre Symphonique de Mâcon
Lun. 31 mars au sam. 5 avr.	Le Voleur d'animaux - Hervé Walbecq - Cie Le Fils du Grand Réseau

Mar. 8 avr. au sam. 24 mai	<i>Nuances #4</i> - Awena Cozannet
Mar. 8 avr.	Une Maison de Poupée - Yngvild Aspeli - Cie Plexus Polaire
Changeons de saison! #6 - Un week-end en famille	
Sam. 19 avr. et dim. 20 avr.	Là-haut, sur ma montagne - Jean-Philippe Naas - Cie en attendant...
Jeu. 17 au dim. 20 avr.	L'après-midi d'un foehn - Phia Ménard - Cie Non Nova
Sam. 19 avr.	En apparence - Tony Melvil & Marie Levavasseur - Cie illimitée & Cie Les Oyates
Mer. 15 mai	Toutes les petites choses que j'ai pu voir - Olivia Corsini
Sam. 17 mai	Wo-Man - Amala Dianor - Cie Kaplan
Ven. 23 mai et ven. 6 juin	Les Visites Sensibles - Thierry Combe - Pocket Théâtre
Sam. 24 mai	Period Piece & Mycelium - Jean Martens - Christos Papadopoulos - Ballet de l'Opéra de Lyon
Mar. 10 juin au ven. 13 juin	L'étrange et incroyable histoire de Télémaque - Felix Ensslin - Agora Theater
Mar. 17 juin au jeu. 19 juin	Ma chair - Parelle Gervasoni - Cie Pisté
Lun. 23 juin au dim. 29 juin	La Conférence des oiseaux - Petr Forman - Cie Pavla Kormošová

● Contacts

Le Théâtre vous accompagne dans la réalisation de projets favorisant les rencontres avec les artistes et leur travail sur tout le territoire.

Concernant les projets, les spectacles, les réservations ainsi que la confirmation des places et la facturation :

● Juliette Delsalle

Directrice de l'action territoriale
j.delsalle@theatre-macon.com
06 77 38 45 53

● Séverine Pouille

Chargée des projets avec les publics
s.pouille@theatre-macon.com
06 74 23 01 55

● Emma Clavier

Attachée aux projets avec les publics
publics@theatre-macon.com
06 70 73 19 83

● Amélie Vincent

Responsable de billetterie
billetterie@theatre-macon.com
03 85 22 82 99